



Лучший край мира

Приключения на Кубани

с.7



Кто делает машины

Интервью с вице-президентом по персоналу Mazda Motor Europe

с.2



Изобретение колеса

Оказывается, это сложный прибор

с.5

Иванушкин International

Что нового у дилеров

с.7

Лучший автомобиль планеты

Mazda2 выиграла престижную награду

с.4

Дух здоровья

Лучший автомобиль мира посадили на диету

Самая легкая и изящная представительница семейства Mazda – Mazda2 – наконец появилась в России. С апреля начались российские продажи, возможно, самой ожидаемой машины в своем классе.

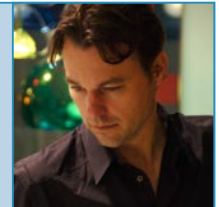
Инженеры Mazda создали Mazda2 с чистого листа. Она представляет собой воплощение второго поколения автомобилей Zoom-Zoom и предлагает инновационные решения в области дизайна, безопасности и защиты окружающей среды. Эта машина – дань покорившей мегаполисы моде на здоровый образ жизни, это воплощение мечты

похудеть без изнурительных диет.

Для снижения веса автомобиля, инженеры Mazda создали новую конструкцию кузова, в которой использованы элементы из высокопрочной стали. В результате, новая Mazda2 сбросила 23 кг. В дополнение размеры Mazda2 уменьшились по сравнению с предыдущей версией, и это позволило сэкономить еще 4 кг. Однако специалисты сэкономили буквально каждый грамм. Даже такие мелочи, как замок и петли капота, позволили сэкономить 690 г. В результате новая Mazda2 легче практически всех европейских конкурентов в B-сегменте.

Почему это важно? Не только потому, что легкость – это свидетельство совершенных технологий, которые применяли при создании автомобиля. Легкость – это еще и конкретные потребительские плюсы. Например, меньшее потребление топлива. А значит, меньше углекислого газа уходит в атмосферу. Mazda2 – один из наиболее экономичных автомобилей в B-классе: 1,5-литровый двигатель потребляет всего 5,9 л на 100 км в смешанном цикле. Выбросы CO₂ составляют 140 г/км. Машина экологична на 95%: именно такое количество ее деталей можно подвергнуть вторичной переработке. **ML**

Лоренс ван ден Акер, главный дизайнер Mazda



Дизайн движения

Как сделать дизайн, который не даст вам спокойно спать по ночам? Дизайн, который спровоцирует вас на мысли об автомобиле, заставит захотеть оказаться за его рулем, завладеть им?

У каждой автомобильной компании свой ответ на этот вопрос. Есть он и у Mazda. Мы выражаем в нашем дизайне движение. Именно язык движения понятен всем – и русским, и европейцам, и японцам. Для русских мы выразим движение еще более ярко – мы приступили к работе над концептом специально для России! Его премьера состоится на Московском автосалоне в августе 2008 года. Следите за событиями... **ML**

«Люди – это самый дорогой актив»

Вице-президент по персоналу Mazda Motor Europe рассказывает о том, кто нужен, чтобы создавать прекрасные автомобили



Бруно Мюллер, самый «человечный» начальник в Mazda Motor Europe, - занимается работой с персоналом уже более 20 лет. Большую часть этого срока – в автомобильной индустрии. За два десятилетия он обнаружил поразительную вещь: машины не могут создавать хорошие машины. Для этого нужны люди. Хорошие люди. Собственно, именно этим, хорошими людьми, он и занимается.

В: Чем занимается ваша служба?

О: Самым ценным, что может быть у компании, – ее сотрудниками. Но понимание этого пришло не сразу. 20 лет назад в Европе все было по-другому. Во-первых, нельзя было сказать «у нас в Европе». Были английские компании, французские, немецкие. Они по-разному вели бизнес и имели разную кадровую политику. HR-служба была лишь бюро-

кратическим дополнением ко всему остальному. Она занималась бумажной волокитой и решала, что кому можно делать, а что нельзя. HR-директоров тогда не было, а кадровики подчинялись либо финансовому, либо юридическому отделу. Новый подход придумали американцы и англичане. Именно они решили, что люди – это тоже производственный актив. Причем чуть ли не самый дорогой. Вот, скажем, есть у тебя логистическая компания. Ей принадлежит сотня грузовиков. Им нужно топливо – это как бы само собой разумеется. А еще, кроме топлива, нужны шины, нужно своевременное обслуживание, уход... Иначе они сломаются, и твой бизнес будет работать плохо или вообще работать не будет. Как ни странно, с людьми то же самое. Просто платить им зарплату – этого мало. Нужны еще и инвестиции. Людей нужно

обучать, развивать, мотивировать, поощрять... Если этого не делать, то чуть ли не главный твой актив обесценится...

В: И каких людей вы набираете в Mazda?

О: В европейских офисах мы запустили масштабную HR-программу. У нее три главных задачи. Первая – привлечь в компанию лучших специалистов. Вторая – правильно организовать работу и сделать так, чтобы людям было интересно. А третья – помочь сотрудникам развиваться. Самое сложное – нанять. Есть набор формальных критериев – образование, опыт работы и так далее... Многие этим ограничиваются, но ведь это далеко не все. Это лишь ответ на вопрос «что?». Что человек формально может делать. Но я считаю, что не менее важен ответ на вопрос «как?». Как человек вписывается в коллектив, как он относится к своей работе, насколько приятен в общении... Раньше на собеседованиях спрашивали: кто твои родители, где ты вырос, какие у тебя хобби... Да и сейчас во многих компаниях задают такие вопросы. А зачем? Какую полезную информацию благодаря им ты получишь? Никакой! Гораздо важнее, чтобы человек продемонстрировал свое поведение. У нас есть «общеввропейский» набор тестов и вопросов. В каждой стране HR-директор Mazda выбирает те, которые он считает важными. Что это за

вопросы? К примеру, предлагая соискателю рассказать, какие у него были конфликты на предыдущем месте работы, как он их разрешал. И после такого интервью у нас складывается более-менее отчетливая картина о поведении этого человека в различных ситуациях. Это и есть ответ на вопрос «как».

В: А что еще предусматривает эта программа?

О: Вторая задача – это мотивация, поощрение, менеджмент. Нужно, чтобы люди понимали ради чего они работают, как они работают, уживаются ли они с коллективом. Здесь опять же есть «что» и «как». «Что» – это производительность труда. По итогам, скажем, года, начальство решает, справился ты со своими обязанностями или нет. Во многих компаниях это, к сожалению, единственная оценка деятельности сотрудников. Но ее недостаточно! Поэтому у нас теперь есть служебный сайт, где сотрудники Mazda оценивают работу друг друга, отвечая на вопросы стандартной анкеты. Причем эта оценка «360-градусная» – со стороны начальства, со стороны коллег и со стороны подчиненных. Результаты может видеть только сам оцениваемый и HR-служба. И по этим результатам мы можем понять очень многое. Что хорошо, что надо улучшить, кого поощрить, что изменить... Я могу номиниро-



вать на «360-градусный фидбэк» любого сотрудника европейского офиса Mazda, кроме своего босса Джеймса Мюра. Кроме того, любой наш сотрудник может сам попросить коллег оценить его работу. Третья наша задача – развитие. По результатам программ аттестации мы понимаем, какие наши сотрудники способны двигаться выше, стать лидерами. Иногда это и раньше видно – во время приема на работу. И специально для этих людей вместе с бизнес-школой IMD мы разработали программу «повышения квалификации». Точнее – это не повышение квалификации, а воспитание менеджерских, лидерских качеств. Потому что, как мне кажется, воспитывать руководителей внутри

компании гораздо правильнее, чем нанимать их со стороны. Я бы даже сказал, что это ключ к долговременному успеху всей компании. Сейчас такую программу проходят 24 человека – менеджеры разных уровней, работающие в отделениях Mazda в различных европейских странах.

В: Кадры решают все?

О: Все. Причем одинаково важны личности, умение работать в команде и умение менеджмента эту команду создавать и мотивировать. Вот, скажем, была компания Rover. Там были отличные люди, только их никто не сплотил и не мотивировал. Пришли немцы и стали работать с английской компанией так, как они привыкли действовать в Германии. В итоге ничего не получилось, не-

смотря на огромные инвестиции. Rover обанкротился. А есть два других примера – Nissan и Mazda. В конце 90-х обе компании находились на грани разорения. Но руководство смогло объяснить сотрудникам, что надо делать, как делать и ради чего все это нужно. Там тоже были культурные различия между работниками и руководством – например, японский Nissan «вытянули» французские менеджеры. Но они прекрасно осознавали, что работают в другой стране, и понимали ценность «человеческих» ресурсов. Результат – низкая текучесть кадров. И что касается европейских представительств Mazda, то этот показатель у нас составляет 3-7% в зависимости от страны. Соотношение 5% считается идеальным. Если больше – нет стабильного коллектива. Если меньше – в компанию не поступает «свежая кровь». Самый стабильный коллектив – в европейском техническом центре, где работают инженеры и дизайнеры. Там текучесть кадров меньше 3%.

В: Mazda славится своим дизайном. Но ведь нельзя же дизайнера искать также, как ты ищешь, например, работника лакокрасочного цеха?

О: Я пришел в Mazda в 1989 году, когда мы только организовали наш европейский научно-технический центр. И первое время я работал именно с дизайнерами. Поэтому я, во-первых, хорошо знаком с их работой, а во-вторых – знаю почти все дизайн-сообщество, оно не такое уж большое. Как найти дизайнера и нанять его на работу? Он, понятное дело, должен быть человеком творческим. Но не менее важно, чтобы он подходил компании. Чтобы чувствовал брэнд, а общие успехи воспринимал как свои личные и наоборот. Дизайнер может быть сколь угодно талантлив, но если он по-настоящему не волеется в процесс, толку от него будет ноль. Сама компания должна прислушиваться к дизайнерам. Особенно в контексте маркетинга. Дизайнеры немного по-другому видят мир, и их видение может оказаться очень полезным. К примеру, без их креативности у нас никогда не получилось бы сделать Zoom-Zoom таким, какой он есть, живым и осязаемым... **ML**

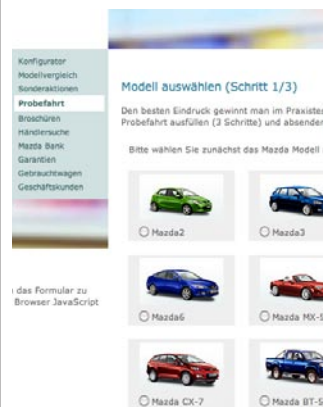
mazda ответит

Вы можете прислать нам любой вопрос, касающийся Mazda, ее дилеров, обслуживания автомобилей, а мы постараемся в самые сжатые сроки (но не чаще одного раза в месяц) получить на них ответы из самых первых уст. Почтовый ящик работает по адресу AskMazda@gmail.com

Почему в России дилеры требуют дополнительную оплату за окраску авто в «металлик», хотя окраска транспортного средства является неотъемлемой частью производства и в других странах не является опционной.

Юрий Анатольевич
Кожарский.

Данная услуга входит в список опций не только в России: вы можете в этом убедиться самостоятельно, зайдя на немецкий сайт компании – www.mazda.de, заглянув в раздел Konfigurator. **ML**



Когда в продаже появятся Mazda6 в комплектации 2.5 литра с АКПП?

Евгений.

На данном этапе такой версии не планируется. Опыт продаж предыдущего поколения Mazda6 2.3 AT не подтвердил востребованность данной комбинации. **ML**

Подскажите, пожалуйста, в комплектации Silver-Line задний бампер седана будет выглядеть как на Touring-2007 или иначе?

Алексей Крылов.

Задний бампер будет выглядеть как бампер седана Touring. **ML**



Mazda2 – лучший автомобиль мира

Теперь ее можно купить и в России



Мazda2 назвали лучшей машиной планеты. Она получила престижный титул World Car of the Year, который вручается ежегодно на Нью-Йоркском автосалоне. В этом году Mazda2 обошла 39 претендентов. Победителя выбирали тайным голосованием. В финале Mazda2 выиграла у Ford Mondeo и Mercedes-Benz C-Class.

Кроме того, Mazda2 вошла в состав трех финалистов в номинации «Дизайн года», разделив пьедестал с Audi R8 и Volvo C30.

Конкурс World Car of the Year был учрежден в январе 2004 года. В состав

жюри вошли 47 автомобильных журналистов из Азии, Европы, Северной и Южной Америки. Россию в конкурсе представляет Леонид Голованов из «Авторевю».

Mazda2 первого поколения появилась в Европе в 2003 году и приобрела популярность благодаря своим компактным размерам и функциональности. Новая Mazda2 развивает философию Zoom-Zoom и предлагает новые решения в области дизайна, безопасности и защиты окружающей среды. Дизайн Mazda2 удачно сочетается с низким расходом топлива, достигнутым благодаря уменьшению веса автомобиля на 100 кг.

В апреле этого года Mazda2 появилась, наконец, и в России. **ML**



«Инженеры Mazda блестяще продемонстрировали новый подход к автомобилю: им удалось сделать яркий, удобный, комфортабельный, безопасный и очень живой автомобиль Mazda2, который на 100 кг легче предыдущей модели. Это 10% веса! Столь впечатляющего результата пока не удавалось достичь никому».

Максим Кадаков, член жюри конкурса Autobest и редактор «Авторевю»

Хорошее начало

Год начался с рекордов

За первые четыре месяца 2008 года Mazda сумела поставить новый рекорд. Официальные дилеры марки продали 17 094 автомобилей, что почти вдвое больше, чем за тот же период годом ранее. Лидерами продаж в модельном ряду Mazda стали Mazda3 с результатом 9 763 единицы (первый квартал 2007 – 6 077), и Mazda6 – 4 388 единиц (3 030 автомобилей).

«Март 2008 года стал очередным рекордным месяцем для Mazda в России, – говорит ком-



мерческий директор Mazda Motor Rus Марина Белинская, – наши дилеры передали клиентам 7 629 автомобилей, что составляет 113% прироста по сравнению с мартом 2007 года».

В ближайших планах – появление Mazda5 с автоматической трансмиссией и Mazda3 с долгожданной комбинацией 2-х литрового двигателя и автоматической трансмиссии.

В планах среднесрочных – продать более 75000 автомобилей в 2008 году, говорит Белинская. **ML**



Mazda ответит

Почему у дилеров Mazda в России цены и сроки ожидания разительно отличаются друг от друга? Многие автосалоны позволяют откровенно спекулировать на сокращении сроков ожидания авто! Нет единой ценовой политики! Потеря времени при выборе раздражает!

Альберт Николаевич.

Единая политика ценообразования есть по всей России. Сроки действительно разные в зависимости от производственных планов каждого дилера и свободного количества автомобилей, которые остались непроданными из выделенного производства. Если у клиента есть претензия по отличию цены от указанной на нашем сайте – просьба сообщить название дилера и имя менеджера по продажам на горячую линию Mazda. **ML**

Ранее Вы писали, что подписаны договора и в первом квартале текущего года откроются дилерские центры по продаже и обслуживанию автомобилей Mazda в Волгограде и Саратове. Однако на сегодня ни в Саратове, ни в Волгограде их нет. Хотелось бы узнать точнее, состоится ли вообще открытие указанных дилерских центров, если да, то конкретнее – когда.

Михаил Иванович.

В Саратове дилерский центр Mazda – «Инком Автопрайм» – начал работать в самых последних числах марта. Телефон центра – +7 8452 44 11 66, сайт – www.mazda-saratov.ru. В Волгограде пока центр не запущен, открытие намечено на конец мая-начало июня, компания – «Автопойнт». **ML**

Недавно я купил машину - Mazda 121 лх 92 года из Германии. Но в Азербайджане нет центра обслуживания. Не могу достать запчасти на этот модел. Машина мне очень нравится не хочу бросить. Куда мне обратиться. Спасибо.

Вы можете приобрести запасные части у официальных дилеров Mazda в России. Пока в Азербайджане официального представителя компании нет. **ML**

Азбука движения

Чем различаются колеса и для чего их менять

Какой бы буйной ни была фантазия дизайнеров, но, создавая концепт-кары и рисуя автомобили будущего, они всегда сохраняют два элемента конструкции неизменными – колеса и сиденья. Сиденья обеспечивают взаимодействие механизма и человека, а колеса – контакт с дорогой. Не будь в автомобиле этих элементов, и он станет чем-то другим. Возможно, прекрасным другим, но совершенно не приспособленным к передвижению по суше представителей человеческого рода.

От яйца

Конструкция автомобильных колес была заимствована у конных экипажей. Поначалу они состояли из трех компонентов – обода, ступицы и спиц. Затем добавился еще один – пневматические шины. Они оказались полезными, но непрактичными приспособлениями.

В спортивных моделях использовались сборные колеса со спицами из металлической проволоки. Эта конструкция была достаточно легкой, но слишком сложной для массового потребителя. Был вариант с несколькими полыми спицами,



однако он оказался слишком тяжелым. Поэтому начале 1920-х годов производители массовых моделей начали использовать колеса из цельных металлических дисков. Несколько штампованных деталей соединяются сваркой, и колесо готово. Ну и приятная мелочь: технология позволяет изрядно снизить себестоимость этого элемента.

Однако сталь – не самый

легкий материал. А вес имеет принципиальное значение: чем колесо легче, тем меньше сила инерции при его перемещении вверх и вниз, тем точнее реакция машины, тем выше комфорт водителя. Колеса из легких сплавов на основе алюминия или магния весят меньше стальных аналогичного размера. Кроме того, из легких сплавов колеса изготавливают

литьем или ковкой, и эти технологии обеспечивают более высокую точность. Поэтому легкосплавные колеса обычно меньше нуждаются в балансировке.

Наиболее типичный материал сегодня – алюминиевые сплавы (магниевого легче, но они более склонны к коррозии, и к тому же могут гореть; дошло до того, что в некоторых странах колеса из магниевых сплавов запретили). Алюминий, впрочем, тоже может загореться, но в дорожных условиях вероятность этого равна нулю. Поэтому колеса из алюминиевых сплавов используют достаточно часто. Например, на новой Mazda6 даже в стандартной комплектации всех исполнений устанавливаются литые колеса из сплава этого металла.

Копейка рубль бережет

По статистике, замена колеса из-за повреждения на европейских дорогах необходима раз в 150 тысяч километров. То есть среднему водителю приходится иметь дело с «запаской» один раз в пять-десять лет. Однако колесо автомобиля среднего класса «в сборе» весит как минимум 10 кг. На перевозку этой массы за годы тратится не один литр



топлива, продукты сгорания которого загрязняют воздух. Поэтому уже довольно давно многие автопроизводители предлагают запасное колесо уменьшенного размера. Как правило, они несколько уже. На таком колесе можно ехать со скоростью не более 80 км/ч и не дальше, чем на расстояние в несколько десятков километров. Как правило, этого достаточно в городской местности для того, чтобы добраться до ближайшего автосервиса.

Еще более авангардное решение – совсем отказаться от «запаски». Ее заменяет электрический насос и баллон со специальным гелем, который заливают в шину и он сам затягивает прокол. Однако эта технология бессильна, если шина получила существенные повреждения при наезде, например, на острый камень.

Высокие технологии

Одно из самых модных решений – шины типа run flat, на которых можно ехать даже при проколе. Они отличаются более

жесткими боковинами, что позволяет пусть и со сниженной скоростью, но ехать дальше. Но это – не панацея. Такая технология эффективна при проколе, но серьезное повреждение шины или обода выведет run flat из строя также, как и обычные шины. Кроме того, такие шины дороже обычных, так что сэкономить за счет запасного колеса не очень получится. Особенно если учесть требования стандар-

тов: поведение автомобиля при проколе таких шин меняется не очень заметно, а нормативы во многих странах требуют при их установке наличия системы контроля давления в колесах, которая сама по себе обойдется в несколько сотен евро. Так что эта опция – не слишком дешевое удовольствие. Для отечественных условий оптимальным решением остается, все таки, запасное колесо. **ML**



Размер меняет значение

Сменить колеса очень легко, и на первый взгляд выбор дисков и шин зависят только от финансовых возможностей. Однако при выборе размеров стоит ограничить свою фантазию. Число и размеры присоединительных отверстий сменить вообще не удастся. Однако иногда возникает соблазн выбрать диски с уменьшенным вылетом: тогда колеса очень эффектно торчат наружу. С технической точки зрения это означает увеличение нагрузки на ступицу и ускоренный износ подшипников. Если новые колеса существенно отличаются по размерам от штатных, они могут цепляться за детали кузова или просто изменять показания спидометра и, соответственно, бортового компьютера. Если новые колеса больше, чем стандартные, при проезде той же дистанции они будут совершать меньше оборотов, и компьютер будет отображать уменьшенные пробег и скорость.

Строго говоря, реальный радиус качения, то есть расстояние от центра колеса до точки контакта, измерить или вычислить не так-то просто. Он зависит от давления в шине, нагрузки и других параметров. Зато можно посчитать просто внешний диаметр шины. Скорее всего, шины с одинаковым или близким внешним диаметром и радиус качения будут иметь почти одинаковый. Посчитать его не так уж сложно. В размерах шин для этого заложено вполне достаточно данных. Например, на Mazda6 в исполнении Touring стандартные шины имеют размер 205/50R17. Чтобы узнать внешний диаметр, к посадочному диаметру диска (17 дюймов, это 432 мм) добавим высоту профиля шины. Она равна 50% от ширины профиля, 205 мм. Поскольку речь идет о диаметре, высоту профиля нужно взять дважды. Таким образом, внешний диаметр колеса равен $432 + 102,5 \times 2 = 637$ мм. При замене колес необходимо выбрать наиболее близкие по геометрическому размеру. **ML**

Кубанский вояж

Что есть в Краснодарском крае, кроме Сочи

Сочи, Сочи... Все вокруг с ума посходили от Сочи. Понять ажиотаж, конечно, можно: все-таки столица зимней Олимпиады 2014 года, главный национальный проект десятилетия (нынешнего и, кажется, будущего). Однако мало кто вспоминает о том, что Сочи – это лишь небольшая часть Краснодарского края. MazdaLife решила восполнить этот пробел, отправившись в путешествие по самым живописным местам Кубани.

Краснодарский край начался еще до того, как в 1793 году основали Екатеринодар. Первые письменные свидетельства относятся к эпохе древних греков и носят легендарный характер: к одной из кавказских гор был прикован Прометей, похитивший огонь, а отец Зевса Кронос, после того как отпрыск сверг его с престола, укрылся где-то в этой местности.

Современная российская глава в истории края началась с того, как казаки во времена Екатерины II основали военный лагерь, получивший название во славу правившей императрицы. Главная отличительная особенность региона – его исключи-

тельно разнообразный климат. Причина этого – в рельефе. На севере, ближе к «континентальной» России, – низменность, чем дальше на юг, – тем выше – начинаются предгорья Северо-Западного Кавказа. Вместе с высотой относительно моря меняется и климат. Самое сухое место – Тамань, самое влажное (не только на Кубани, но и в России) – Красная Поляна, где выпадает рекордные 3200 мм осадков в год. И сравнительно неподалеку – Анапа, самый солнечный город черноморского побережья.

Черноморские пляжи – каменистые и галечные, за исключением 40-километровой полосы кварцевого песка в районе курорта Анапы. Азовские пляжи – песчаные и ракушечные. В Черном море можно купаться с мая по сентябрь (в районе Сочи – до ноября).

Краснодар

В отличие от большинства региональных столиц, центральная улица города не носит имя Ленина. Но называется близко – улицей Красной. Местные жители любовно сравнивают ее с Невским проспектом. В основном потому, что вдоль ее

расположены основные учреждения, библиотеки, гостиницы, театры, крупные магазины.

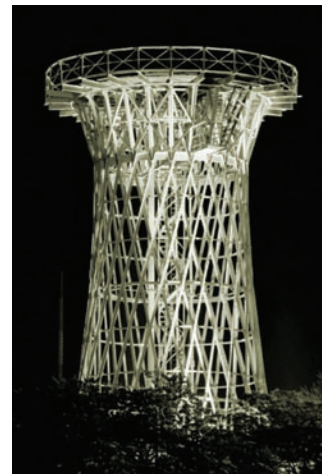
Уникальная особенность города – сохранившаяся застройка начала XX века, которая характерна таким явлением как «краснодарский двор». В центре Краснодара каждый дом – по сути маленький городок со своими внутренними переулками, образованными другими домами и хозяйственными постройками. Обычно в таком мини-городе жила одна семья.

Современный Краснодар, выросший из военного поселения, – 17-й по величине город России. В нем живет 700 тыс. человек. Считается, что к 2012 году количество жителей – за счет прилегающих населенных пунктов – увеличится до миллиона.

Основных достопримечательностей в городе две. Первая – одна из немногих в мире гиперболических ажурных башен, построенная по проекту известного архитектора Владимира Шухова. Правда, в Москве у Шухова получилась телевизионная башня на Шаболовке, а в Краснодаре – водонапорная. Вторую достопримечательность увидеть удастся вряд ли:

ее только строят – на пересечении улиц Красной и Бабушкина в Краснодаре будет восстановлена Триумфальная арка высотой 12 метров.

Одна из лучших гостиниц в городе называется «Платан Южный». И обязательно сходите в ресторан «Фрателли», которое специализируется на итальянской кухне, но известен тем, что здесь ужинал во время визита будущий президент Дмитрий Медведев.



Геленджик

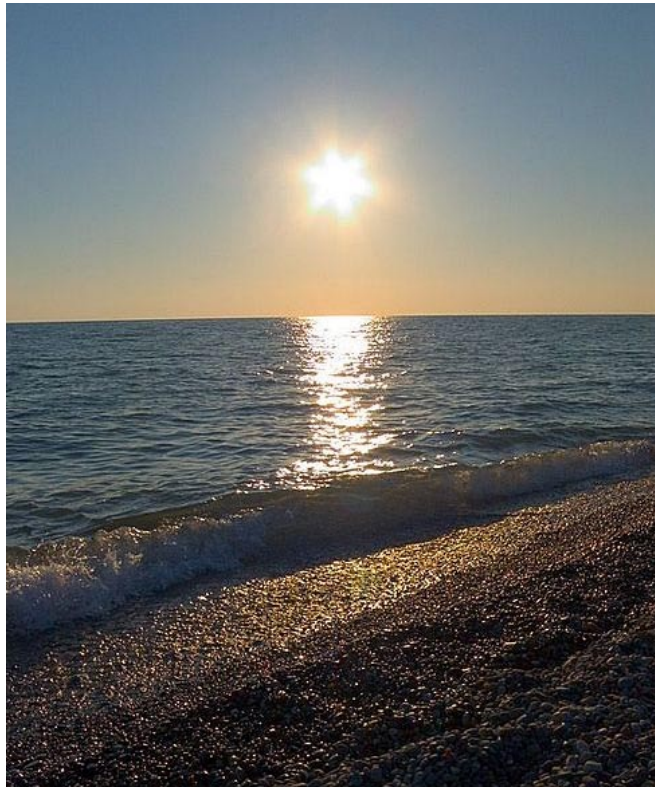
Название города – это искаженное тюркское «белая невеста». Но что за невеста – никто не знает, основной герой местного фольклора – мужчина. Михаил Лермонтов, который провел в этих местах четыре месяца. Благодаря поэту в Геленджике есть знаковый для местных жителей и отдыхающих памятник.

Курортом город стал в конце XIX века. При советской власти здесь построили самый большой в стране искусственный песчаный пляж, который протянулся вдоль моря на полтора километра. При общении с местными обратите внимание на то, что правильно их называть «геленджичане».

По дороге в Геленджик обязательно остановитесь в ресторане «Очаровательная полянка» (село Фанагорийское), который славится на весь край не только шашлыками, но и чистой водой, на которой готовят все блюда. Ее берут из близлежащего источника.

Кабардинка и Абрау-Дюрсо

Курортный поселок Кабардинка расположен на берегу



южной оконечности Цемесской бухты в долине, огражденной с юго-запада горой Дооб, а с северо-востока – отрогами Маркхотского хребта, дости-

гающими высоты 600 м над уровнем моря. Далеко выступая в море, мыс Дооб заслоняет Кабардинку от ветров и штормового прилива.



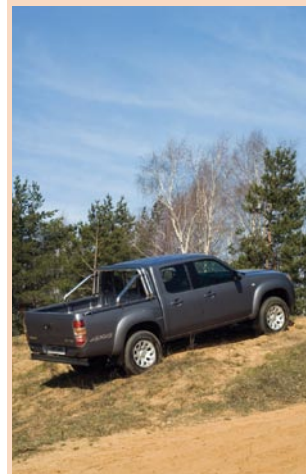
новости дилеров

Иванушкин international

Рольф Химки

Мастер цеха сервиса Mazda Максим Иванушкин стал победителем российского финала международного конкурса механиков MazTech-2008. Конкурс начал проводиться в Европе с 2000 года, а уже с 2004 года приобрел всемирный масштаб, и теперь каждые два года собирает самых лучших и талантливых механиков, электриков и диагностов, работающих с автомобилями Mazda по всему миру. Конкурс проводится среди всех дилеров Mazda во всем мире. Победитель российского круга Иванушкин теперь поедет соревноваться в Германию, а потом, возможно, и в Японию – на мировой финал. [ML](#)

www.rolf-mazda.ru



Спецтранспорт на спецусловиях

Независимость

Говорят, друзей нельзя купить. Не в этом случае. Приобрести друга и помощника в одном лице, несколько не поступившись моральными принципами, предлагает компания «Независимость». В салоне действуют специальные условия на автомобиль Mazda BT-50, подробности обещают сообщить по телефону и шепотом. [ML](#)

mazdacenter.ru



Остановиться в поселке следует в пансионате «Надежда», который считается лучшим гостиничным комплексом на побережье.

Абрау-Дюрсо – так называются поселок и озеро, лежащие по пути из Анапы в Новороссийск. И, строго говоря, это два разных населенных пункта. Но известно это место не сложностями в названии, а заводом игристых вин, основанном еще при Александре II французами из Шампани. После революции именно здесь начали делать «Советское шампанское». И обязательно сходите на экскурсию по предприятию (лучшего экскурсовода зовут Елена Васильевна Петрова). В подвалах завода хранится 10 млн бутылок шампанского, которые делятся на две категории - «резервуарное» и «коллекционное», со сроком выдержки более четырех лет, из которых год уходит на подготовку материалов. Прежде чем вино достигнет зрелости, бутылки перевернут вручную не менее 70 раз.



Дольмены

Одни из самых загадочных достопримечательностей Кубани – оставленные неизвестно кем мегалитические (то есть сложен-



ные из огромных каменных плит) дольмены. Они появились лет на 500 раньше египетских пирамид и представляют собой сложные каменные блоки, предназначение которых до сих пор остается непонятным. Несколько десятков дольменов находятся и на территории Геленджикского района. Адыги, которые сменили загадочных строителей, называли их «испун» (дома карликов), абхазы – «псаун» («дом для души») или «адамра» (могила). Казаки именовали эти сооружения «богатырскими хатками».

Современная наука не имеет единого представления о том, зачем кому-то понадобилось возводить эти сооружения. Основные гипотезы касаются того, что они использовались – в том или ином виде – для религиозных ритуалов: в качестве алтарей, или гробниц, или жертвенников, или даже астрономических сооружений. Есть даже теории, согласно которым древние использовали дольмены для телепортации и излучения ультразвука. Но доказательств в виде технологий, с помощью которых можно было бы добиться такого результата, нами пока еще не изобретены. Поэтому остается только удивляться, кому и для чего было необходимо собирать из каменных плит ящики. **ML**

есть идея

Бывает, на обед просто нет времени.

Не забывайте, что существуют блюда, которые можно просто выпить:

- половина упаковки сыра тофу
 - 60 мл апельсинового сока
 - 1 ст. ложка сухого обезжиренного молока
 - 1 ст. ложка пудры миндального ореха
 - немного сахарной пудры
- Все смешать, взболтать, перелить в плотно закрывающуюся емкость и выпить.



Эва Петровская,
инструктор по хип-хопу

Если у вас запланирован деловой обед,

старайтесь обходиться без аперитивов. Бокал вина вполне допустим, а вот от крепких напитков лучше отказаться. 7 калорий на грамм! Если есть возможность, закажите овощной сок, мясо или рыбу на гриле. Любой соус к блюду негативно отразится на работоспособности и фигуре.



Катя Ходаева,
инструктор по аэробике